

FICHA TÉCNICA

ESCENOGRAFÍA:

Elementos escenográficos (aportados por la compañía):

- Plataforma trapezoidal de madera de 5m x 7m, elevada 40 cm. del suelo.
- 9 Tarimas nivoflex de 2 m x 1 m x 0,40 m, sobre las que se apoya la plataforma.
- Elementos de cierre parcial a ambos lados y al fondo.
- Elementos escenográficos móviles (mobiliario).

(Se adjunta imagen más adelante)

Necesidades de la escenografía:

- Los elementos de cierre de la escenografía han de ser atornillados al piso del escenario.

Cámara negra:

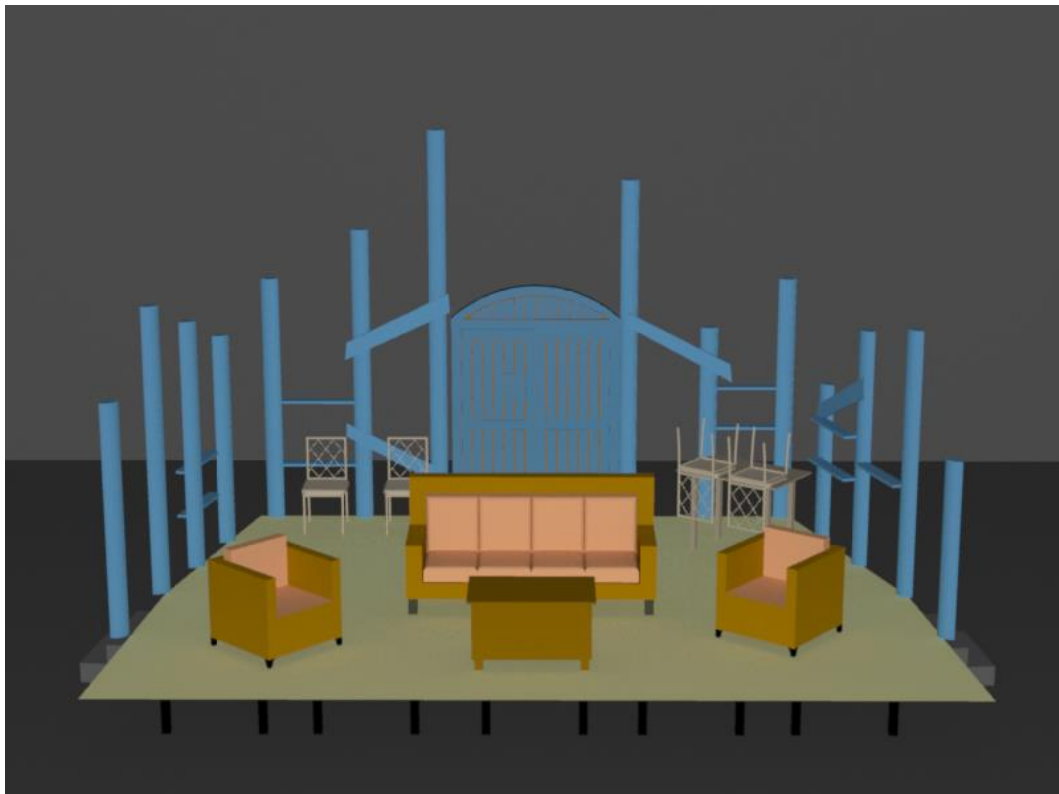
- Cámara negra a la alemana, con pasos en ambas esquinas traseras.

Dimensiones (espacio entre la cámara negra):

- Óptimas: 12 m ancho x 8 m fondo x 6 m alto.
- Mínimas: 8 m ancho x 7 m fondo x 5 m alto.

FICHA TÉCNICA

Imágenes adjuntas: Vista frontal de escenografía.



FICHA TÉCNICA

ILUMINACIÓN

Relación de aparatos necesarios:

- 31 PC 1 KW con viseras
- 15 PAR 64 C.P. 62
- 14 Recortes 1 KW 25º - 40º

Aparatos aportados por la compañía:

- 1 proyector de luz estroboscópica.
- 1 lámpara doméstica de techo, para colgar en una vara.
- Apliques domésticos insertos en la escenografía.

Nº Varas:

- 3 Varas en escenario + Frontal
- 2 Torres de calle en 1º término.
- 13 plataformas para suelo.

Nº de canales de dimmer: 48

Circuitería en suelo:

- 5 Circuitos en hombro izquierdo.
- 4 Circuitos en hombro derecho.
- 7 Circuitos en fondo (uno de ellos para lámparas de la escenografía).

Accesorios:

- Viseras para PC.

Mesa programable (secuencia + submasters)

Se adjunta plano

FICHA TÉCNICA

SONIDO

PA

- El sonido principal saldrá de dos monitores situados tras la escenografía, orientados al público, con potencia suficiente para lanzar sonido a la sala, y cuyo volumen se pueda controlar de manera independiente de la PA. habitual.
- Se usará la PA. habitual de la sala para el lanzamiento de algunos efectos.

Monitores

- No son necesarias otro tipo de escuchas en el escenario.

Reproducción

- 2 Reproductores de CD, o uno con doble lector.

Microfonía

- En este espectáculo no se usa microfonía

FICHA TÉCNICA

OTRAS NECESIDADES TÉCNICAS

Tiempos:

- Montaje: 8 horas (incluida programación y pase técnico).
- Desmontaje: 2 horas.
- Duración del espectáculo: 1h 15' aprox.
- La compañía necesita el espacio de trabajo al menos 2 horas antes de cada función.

Personal:

- Carga y descarga: Con buen acceso 2 personas, con dificultad de acceso 4 personas (no incluido personal de la compañía).
- Personal técnico de la sala: al menos 1 responsable técnico por cada área (iluminación, escenografía y sonido). Si hay posibilidad, 1 responsable técnico de sastrería.

Camerinos:

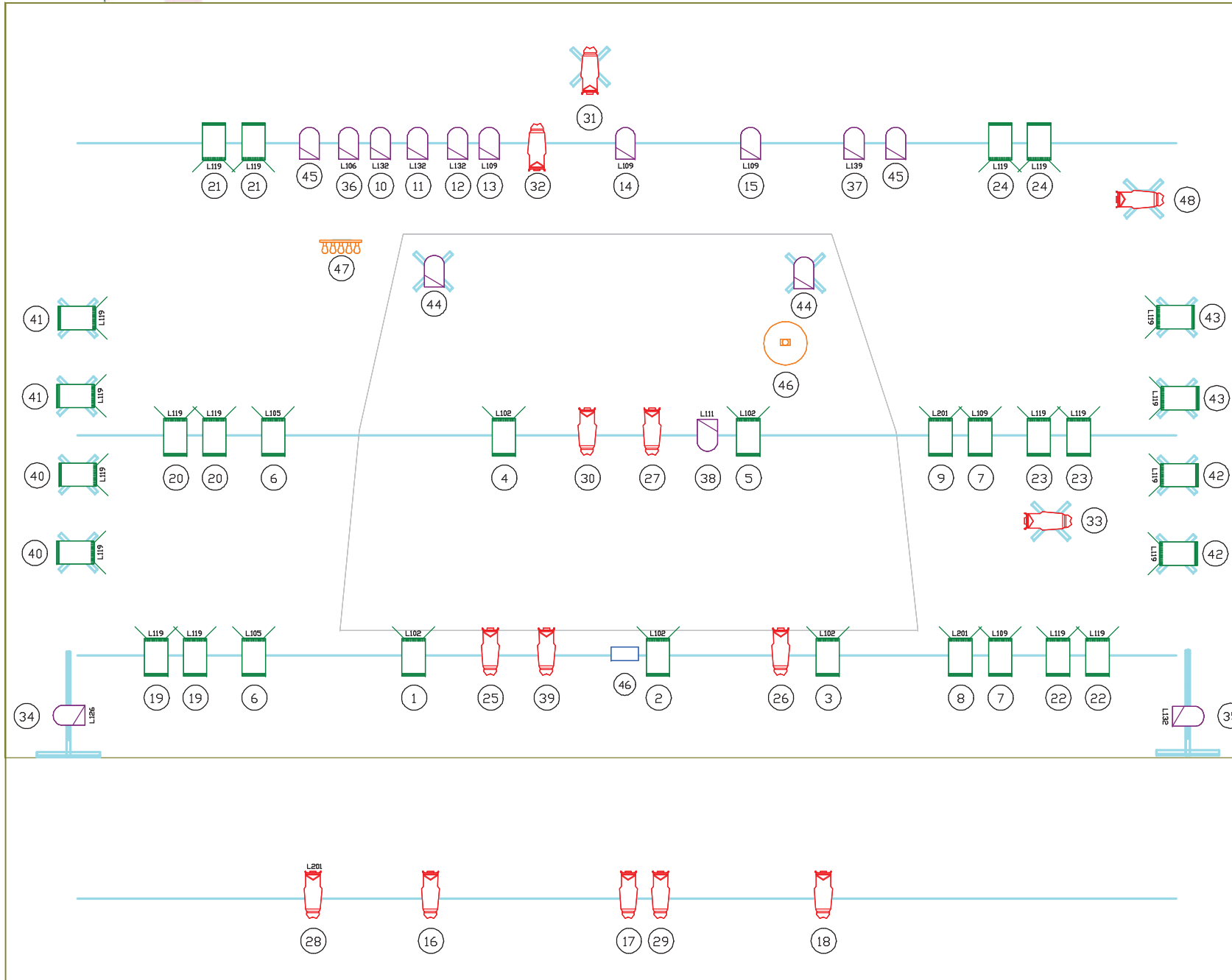
- 2 camerinos dobles, equipados con ducha y agua caliente.

CONTACTO:

- Fernando Martínez (Técnico de la compañía):
Telf. 619 82 32 87
E-mail: fernando@remiendoteatro.com
- Carlos Gil Company (Producción):
Telf. 630 61 35 93
E-mail: lagrieta@remiendoteatro.com

Más información en www.teatrolagrieta.es

PLANO DE ILUMINACIÓN



LEYENDA

- 31 P.C. 1 KW
- 14 Recorte 1 KW
- 15 PAR 64 C.P. 62
- Lámpara doméstica
- Circuito para apliques
- Lámpara estroboscópica
- ACCESORIOS:**
- 2 Torres de calle
- 13 Bases para suelo
- Viseras para PC

Nº Canales: 48

Nº total de aparatos: 60